

ÅRSREDOVISNING 2021

# S2Medical AB (publ)



# S2MEDICAL I KORTHET

S2Medical är en innovativ medicinteknisk koncern grundad år 2013 med visionen att ersätta sårvård med ett helhetskoncept för sårhäkning, bolaget avser att bli en marknadsledande aktör inom sårhäkning för brännskador och kroniska sår.

Koncernen erbjuder ett helhetskoncept inom sårhäkning baserat på de tre essentiella stegen debridering, granulering och re-epitelisering. Utöver egenutvecklade produkter är S2Medical AB även återförsäljare av en bred portfölj medicintekniska produkter inom sårhäkning. Under det tredje kvartalet 2021 slutförde bolaget förvärvet av Curenc AB, en teknologiplattform för antibakteriella peptider vilket bolaget tror kommer innebära ett stort framsteg för behandlingen av multiresistenta bakterier. Sedan tidigare finns även dotterbolaget Instagraft AB i bolagsgruppen.

S2Medical AB agerar på en attraktiv marknad under tillväxt, den globala sårvårdsmarknaden förväntas uppgå till 27,3 MdUSD år 2028 med en genomsnittlig årlig tillväxt (CAGR) om 4,1% under perioden 2020-2028. Tillväxten drivs bland annat av en åldrande befolkning och ökad förekomst av kroniska sjukdomar.

S2Medical AB har huvudkontor och produktionsanläggning i Linköping, Sverige. Sedan 2019 finns bolaget även etablerat i Mellanöstern genom ett säljkontor med bas i Dubai. Bolaget har även sedan 2018 ett eget sårhäkningscenter i Linköping under namnet S2Clinic.

Försäljning av Bolagens produkter sker genom direktförsäljning i Norden och genom ett strategiskt nätverk av distributörer på bolagets övriga huvudmarknader Europa, Mellanöstern, Afrika och Asien.



DEBRIDERING

INSTAQRETT®  
EPIPROTECT® Safestop®  
NexoBrid



GRANULERING

ivaq®



RE-EPITELISERING

EPIPROTECT® 2117  
EPIPROTECT® ULCER  
Instagraft®

7,7 MSEK

Nettoomsättning 2021

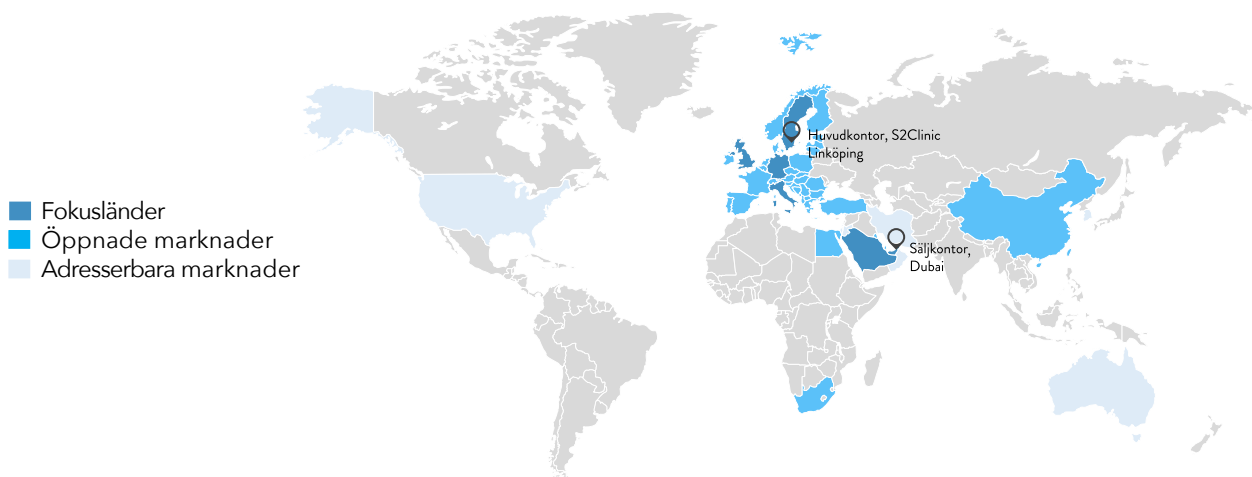
24,8 MdUSD

Sårvårdsmarknad 2024P

21

Medarbetare

## Geografisk expansion



- Highway to healing.®



## VD HAR ORDET

S2Medical har under 2021 i takt med att pandemin avtagit äntligen fått möjligheten att återgå till sin kärnverksamhet, omsättningsmässigt ökade sårbehandlingssegment med över 250% jämfört med 2020. Denna ökning var planerad redan innan starten av pandemin 2020, men kom av sig i takt med att pandemin tog fart. Vi är därför ytterst tacksamma att vi nu har kommit till den punkt där vi åter igen får ett kvitto på att det hårda arbete som vårt säljteam lägger ner faktiskt ger resultat. S2Medical är nu redo för att kraftigt öka sin försäljning. I Sverige stötts detta av att vi har vunnit en större upphandling i en av Sveriges största regioner och samtidigt fått en av våra befintliga upphandlingar förlängda. Även i mellanöstern har vi sett stora framsteg gällande försäljningen. I Förenade Arabemiraten föranledde våra ökade säljvolymerna en fullständig registrering då vi importerade för stora mängder produkter för att använda oss av tillfälliga importtillstånd. Blickar vi framåt förväntar vi oss även en försäljningsökning från bolagets filial i Mellanöstern, som inte bara räknar med ökad försäljning från UAE utan även från den redan påbörjade marknadsintroduktionen i Saudiarabien.

Under året har flera utvärderingar och även studier genomförts med bolagets teknologier. Sammantaget har vårt sätt att arbeta med sår fått ett allt större genomslag internationellt och vi fortsätter att bevisa att vi är bäst i världen på att läka sår. Detta bekräftar ytterligare att vi har ett starkt och uppskattat erbjudande till våra kunder. Sårbehandling ligger helt rätt i tiden! Vidare har vår produktionsanläggning tagit steget från certifiering enligt ISO9001, till certifiering enligt ISO13485 vilket ökar vår kredibilitet globalt.

Under det kommande året skall S2Medical fortsätta sin expansion över Atlanten till USA. Den största principiella faktorn i valet att kliva in i USA just nu är det faktum att man på politisk nivå har beslutat att börja med en resultatstyrd betalningsmodell för sårbehandlingar. Vårdgivarna kommer alltså tjäna pengar på att läka kroniska sår och tillsammans med försäkringsbolagen även få dela på en extra pott om de kan läka såren snabbt. Det är detta vi sedan bildandet av S2Medical har förutspått och även väntat på. Att använda S2Medicals produkter och arbetsätt kommer från och med nu att ekonomiskt premiera de vårdgivare i USA som väljer att arbeta efter vår modell. Att läka sår har alltid varit det som ger vårdgivarna störst etisk vinst, men nu kommer det även att premieras ekonomiskt.

En av de aktiviteter som vi ser framför oss kommer att skapa mycket värden i bolaget under de kommande åren är förvärvet av teknologin som är baserad på antimikrobiella peptider. Som en följd av förvärvet ansökte vi i slutet av oktober om ytterligare ett patent och har även inlett ett samarbete med Research Institute of Sweden (RISE) för att kartlägga den regulatoriska vägen till marknadsgodkännande för en eller flera produkter baserade på teknologin.

Tack vare att pandemins effekter nu börjar avta kan vi även börja återgå till ordinarie verksamhet på S2Clinic. Utöver de vanliga besöken från våra egna patienter hjälper vår personal även till att utbilda andra vårdcentraler inom sårbehandling. Vi är så otroligt stolta över vår personal på kliniken som utöver att kompromisslöst ge sitt allt för vår sårbehandlingsverksamhet alltid är hjärtligt uppskattade av våra patienter. Tack vare att vi nu kan få patienter till vår egen klinik kan vi även påbörja vår egen utvärdering av ivaQ för att säkerställa en smidig utrustning av systemet till våra kunder runt om i världen.

**PETTER SIVLÉR,**  
CEO

## SÄLJ & MARKNADSFÖRING



### Epiprotect upphandlas i fem Svenska regioner till ett värde av 13 MSEK

I december vann Bolaget en upphandling i region femklövern för Epiprotect. Upphandlingen beräknas ha ett värde av ca 13 MSEK och löper fram till slutet av 2023. Förbundet har redan tidigare vunnit en plats i en tilläggsupphandling i regionerna men har nu tagit plats i den ordinarie upphandlingen.



### Bolaget erhåller fullt marknadsgodkännande i Förenade Arabemiraten

I takt med att försäljningsvolymerna av Epiprotect har ökat i UAE har det inte längre gått att förlita sig på tillfälliga importtillstånd. Detta har föranlett en fullständig registrering av Epiprotect i landet vilket kommer att underlätta importen av förband till landet vilket i förlängningen kommer att positivt påverka försäljningen.



### Bolaget tecknar exklusivt distributionsavtal för den saudiarabiska marknaden

Bolaget har under året tecknat ett exklusivt distributionsavtal med Arabian Trade House för den Saudiarabiska marknaden. Saudiarabien är en av de viktigaste marknaderna i Mellanöstern och kommer att prägla Bolagets verksamhet under det kommande året. Avtalet innebär initiala beställningar om 250 000 SEK samt förpliktelser till beställningar om 14 MSEK över de kommande 3 åren.



### Rekordordrar från Förenade Arabemiraten

Bolaget har under året erhållit ett flertal rekordbeställningar från Bolagets distributör i Förenade Arabemiraten. Beställningarna är ett resultat av flera framgångsrika utvärderingar och tecknade ramavtal med de största sjukhusen i landet.

## FORSKNING & UTVECKLING



### CE-märkning av ivaQ och Epiprotect

Bolaget har under året fått produkterna Epiprotect och ivaQ godkända för CE-märkning i klass IIb respektive IIa enligt Medicindirektivet 93/42/EEC. Den nya typen av Epiprotect öppnar för en utökad användning på en större bredd av sår.

CE-märkningen av ivaQ innebär ett godkännande att marknadsföra produkten både för behandling av kirurgiska snitt och kroniska sår.



### Bolaget certifieras enligt ISO13485

Bolaget har framgångsrikt genomgått en certifieringsrevision för kvalitetsledningssystemet ISO13485:2016. Godkännandet innebär en ökad kredibilitet för Bolaget och dess produkter globalt och kommer att underlätta för registrering av produkterna på många olika marknader.

# VERKSAMHETSBESKRIVNING

---

## PRODUKTOMRÅDEN

S2Medical har produkter inom hela sår-läkningsprocessen från debridering och granulering till re-epitelisering. Det vill säga, produkter för den inledande fasen av ett sårs läkningsprocess till slutet, då såret är fullständigt läkt.

### Debridering

Inom produktområdet debridering har Bolaget produkter som används vid kirurgisk rengöring av samt borttagande av död vävnad för att underlätta läkning. Produkter i S2Medicals portfölj inom debridering är:

- INSTAQRETT®, ett sterilt mekaniskt debrideringsverktyg för engångsbruk som möjliggör snabb och kostnadseffektiv sårdebridering. Produkten är ett bra verktyg för kirurgisk rengöring och borttagande av död vävnad för att underlätta läkning.
- EPIPTECT® Safestop®, som stillar blödningar i vävnader utan användning av läkemedel. Produkten kan användas vid hudtransplantationer, borttagning av det yttre lagret av död vävnad samt i de flesta fall av kapillära blödningar. Safestop fungerar även som ett substitut när adrenalinbehandlade gasbindor inte är att föredra.
- NexoBrid, som enzymatiskt avlägsnar brännskadad vävnad utan att påverka frisk vävnad. Bolaget är återförsäljare av denna produkt i Sverige åt det tyska företaget Mediowound GmbH.

### Granulering

Inom produktområdet granulering erbjuder Bolaget produkter för uppbyggnad av en blodkärlsrik vävnad. S2Medical avser även att inom granulering erbjuda produkten IvaQ®, produkten CE-märktes under 2021 och avser att lanseras under kommande år. IvaQ är världens minsta och tysta sårbehandling med undertryck (Negative Pressure Wound Therapy, NPWT). Produkten kan användas helt utan kanister eller absorberande förband. NPWT-enheten är utrustad med en slang som absorberar vätska vilket möjliggör att patienter med starkt utsöndrande sår får uppleva friheten av en liten, smidig och portabel enhet. Dessa egenskaper är vad som utmärker IvaQ gentemot konkurrenter då konkurrerande produkter vanligtvis är stora, högljudna och relativt klumpiga för patienter att bära med sig.

### Re-epitelisering

Inom produktområdet re-epitelisering erbjuder S2Medical produkter för återställandet av epitel, det vill säga produkter som främjar tillväxt av en typ av vävnad som täcker kroppens ytor, över ett område som brännskadats eller är ett sår.

- Epiprotect. Epiprotect baseras på Bolagets egenutvecklade och cellulosebaserade material eiratex, som har egenskapen att likna mänsklig hud. Epiprotect har i studier och genom behandling av tusentals patienter i åldrarna 0 – 92 år påvisat betydande fördelar jämfört med standardbehandling såsom enkel användning, smärtlindring och förkortad läkningstid. Cirka 90 procent av svårsläta sår som behandlas med Epiprotect läker.<sup>1</sup> Epiprotect är sedan 2021 standardbehandling på flera sjukhus i Mellanöstern för både diabetiska fotsår (Diabetic Foot Ulcers, DFU) och brännskador.

I juni 2021 uppgraderades Epiprotects CE-märkning till klass 2b som i sin tur medför att Epiprotect får användas vid behandling av fler och mer avancerade typer av sår. Det innebär även att Epiprotect får marknadsföras med påståenden som att mikromiljön och sårsläkningsförmågan förbättras.

<sup>1</sup> Giancarlo delli Santi, Alessandro Borgognone, The use of Epiprotect®, an advanced wound dressing, to heal pediatric patients with burn: a pilot study, 2019-05-14.

## Antimikrobiella peptider

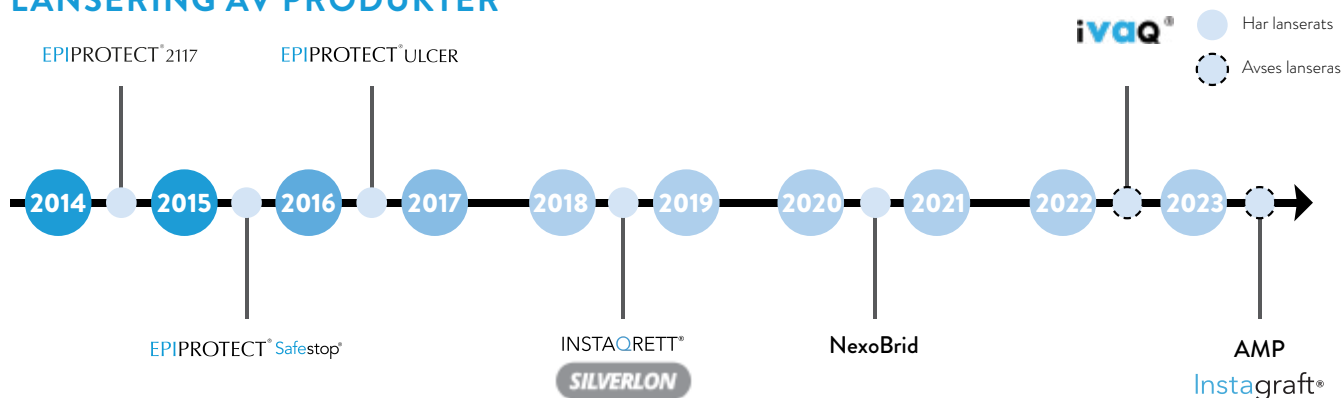
AMP-teknologin baserad på antimikrobiella peptider har en potential att användas under sårets samtliga faser. Molekylen har i in vitro- och in vivo-studier visats vara effektiv för behandling av infektioner med flera olika typer av bakterier, bland annat multiresistenta Stafylococker.

## Övrigt

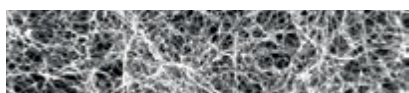
S2Medical har även i sin portfölj produkterna NoSmell för luktavtagning samt Silverlon®, vilket är en registrerad produkt som ägs av företaget Argentum Medical. Silverlon® kan likt AMP-teknologin, användas inom alla nedan produktområden. Nedan presenteras Bolagets produkter inom de olika produktområdena och en tidslinje innehållandes tidigare samt kommande lanseringsdatum av produkterna.



## LANSERING AV PRODUKTER

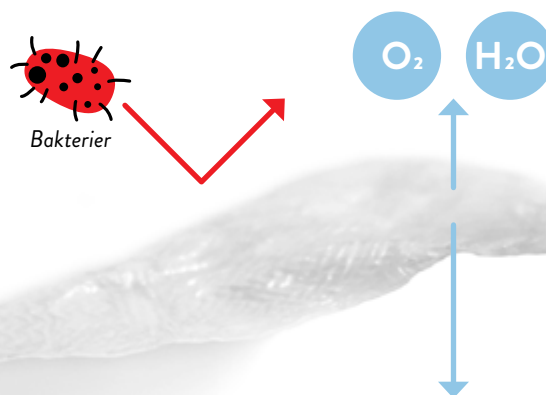


## HUR EIPROTECT® FUNGERAR

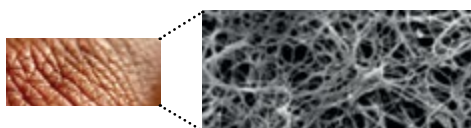


eiratex®

EIPROTECT® med dess eiratex®-membran har en nanostruktur liknande kollagen, vilket ger produkten en extremt hög biokompatibilitet och full funktionalitet som ett cellfritt biosyntetiskt epitel. Nanostorleken på nätverket av fibrer i EIPROTECT® stoppar även bakterier från att nå såret.



eiratex® delar människohudens nanostruktur men är ett biosyntetiskt epitel som inte härrör från djur eller mänsklig vävnad.



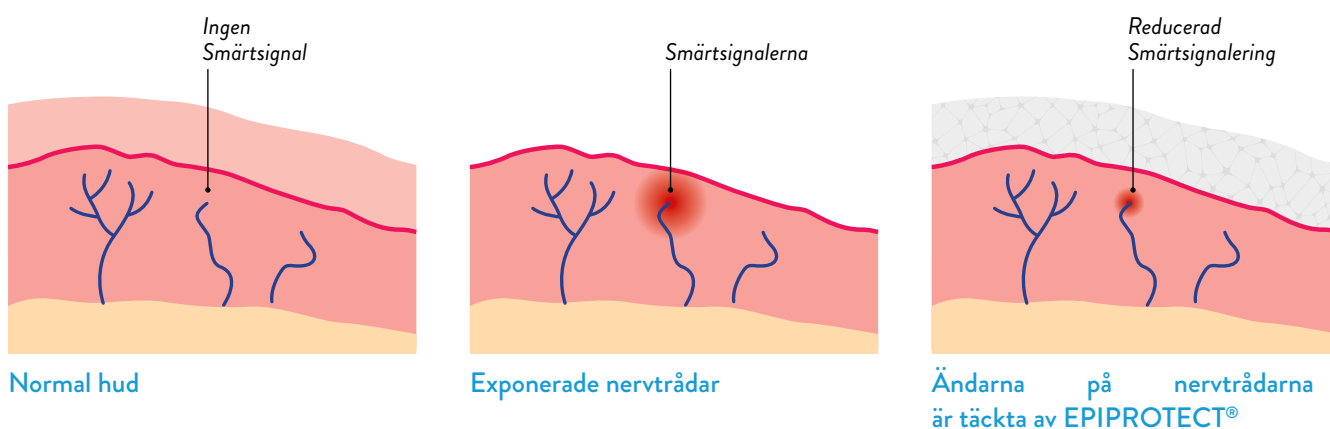
Mänsklig hud

Bilden till vänster ovan visar en bild på mänsklig hud.  
Bilden till höger ovan visar människohudens nanostruktur.

Membranet är gasgenomsläppligt samtidigt som det buffrar fukt, vilket möjliggör en perfekt miljö och de rätta förutsättningarna under hela sårhelingsprocessen.

## Enastående smärtreduktion

Att vara kraftigt bränd är både smärtsamt och traumatiserande. En av de viktigaste egenskaperna hos EIPROTECT® är därför den smärtreducerande effekten, särskilt vid behandling av barn. EIPROTECT® kan genom sin formbarhet anpassa sig efter sårets topografi och säkerställa att alla fria nervändar kommer att täckas, vilket ger en omedelbar smärtlindring. EIPROTECT®-behandlade patienter känner därför sällan ett behov av smärtstillande läkemedel.



Normal hud

Exponerade nervtrådar

Ändarna på nervtrådarna är täckta av EIPROTECT®

## AFFÄRSIDÉ

S2Medicals affärsidé är att erbjuda effektiva och lättillgängliga medicintekniska produkter och andra lösningar för sårbehandlingsmarknaden samt idka utveckling av de nyligen förvärvade peptiderna till kompletterande medicintekniska produkter samt läkemedel. S2Medicals produkter avser att optimera dels sårbehandlingsförmågan hos människor, dels skapa kostnadseffektiviseringar för sjukvården. Genom att helt fokusera på att läka såren snarare än att vårda dem kan marknaden erbjudas produkter och tjänster med en hög konkurrenskraft som kan ge betydande marknadsfördelar under lång tid.

## MÅL OCH VISION

S2Medicals mål är att genom dedikerat arbete inkludera produkter i upphandlingar globalt för att öka försäljningsvolymen under de kommande åren.

Visionen är att bli marknadsledande inom sårbehandling för brännskador och kroniska sår och därigenom höja patienternas livskvalitet samt minimera kostnaderna för samhället och sjukvården.

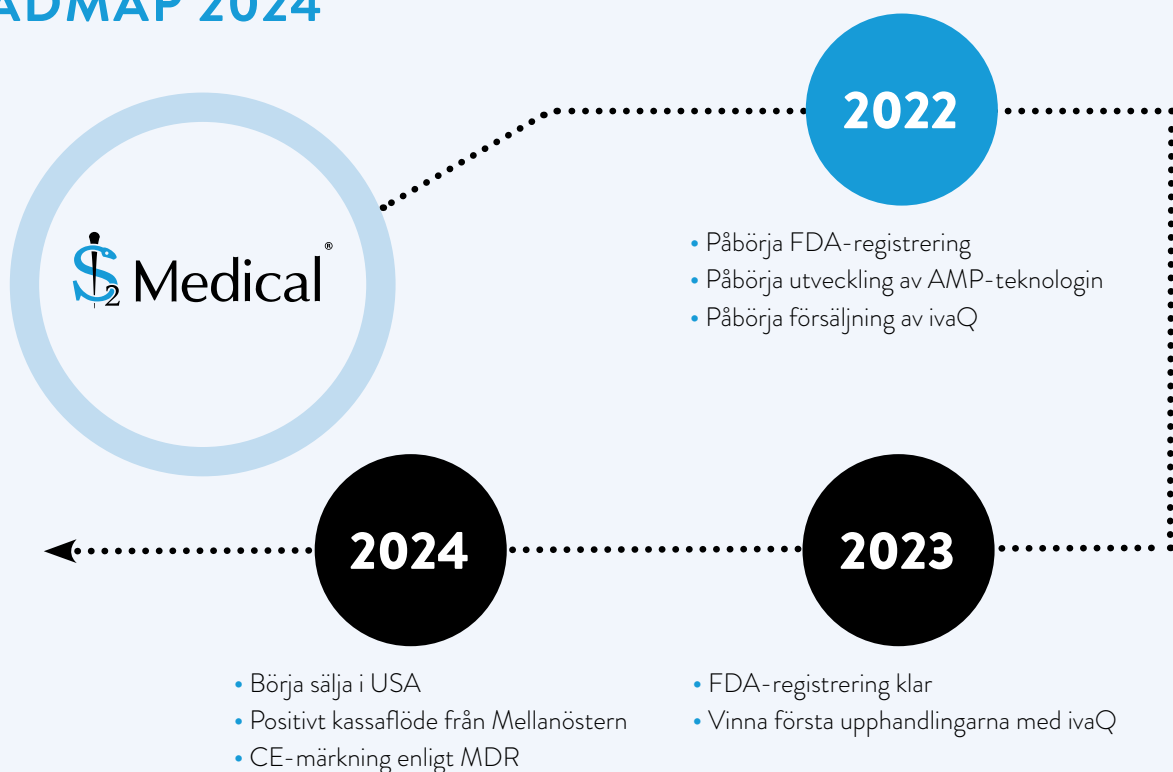
För att uppnå mål och vision skall S2Medical kontinuerligt förstärka sin position på marknaden genom en löpande

kontakt med ledande läkare inom branschen för att göra Koncernens produkter till standardbehandling globalt. Nedan presenteras "Roadmap 2024", vilken illustrerar S2Medicals mål och vision fram till och med år 2024.

## STRATEGI

S2Medicals strategi är att dels utöka den egna försäljnings- och marknadsbearbetningen av den nordiska marknaden, bland annat genom att utöka den egna säljstyrkan och dels utöka bearbetningen av marknaderna i övriga Europa och Mellanöstern med hjälp av distributörer. S2Medicals strategi är att tillsammans med distributörerna rekrytera produktspecialister som arbetar dedikerat med S2Medicals produkter för att informera och utbilda läkare, sjuksköterskor samt kirurger. Bolaget avser att stå för kostnaden för dessa resurser under 6–12 månader i den mån det behövs för att säkerställa att S2Medicals produkter samt varumärke så snabbt som möjligt kan etableras på marknaderna. Bolagets erfarenhet är att försäljning av medicinteknik oftast sker genom upphandlingar vilka hanteras i 2–3 års cykler. Detta innebär att det är mycket viktigt att informera i bred utsträckning om S2Medical och skapa en efterfrågan för Bolagets produkter.

## ROADMAP 2024





# FÖRVALTNINGSBERÄTTELSE

Styrelsen och verkställande direktören för S2Medical AB (publ), org. nr. 556934-8344, framlägger härmed årsredovisning och koncernredovisning avseende räkenskapsåret 1/1–31/12 2021.

S2Medical AB (publ) registrerades i juni 2013 och bedriver sedan dess tillverkning, marknadsföring och försäljning av produkter för sårvård mm. samt bedriver viss forskning inom området. Koncernen består utöver det rörelsedrivande moderbolaget S2Medical AB av dotterbolagen Instagraft AB samt Curenc AB.

S2Medical har sitt säte i Linköping.

## STYRELSE

Fredrik Skog (Ordförande)

Miles Wright (Ledamot)

Chadi Asaad (Ledamot)

Patrick Sheehan (Ledamot)

Mårten Skog (Ledamot)

## ORGANISATION

Petter Sivlér (CEO)

Mårten Skog (COO)

## VÄSENTLIGA HÄNDELSER UNDER RÄKENSKAPSÅRET

S2Medical har under 2021 vunnit flera strategiskt viktiga upphandlingar; Produkter i serien Epiprotect® vann en upphandling i Region Femklövern till ett värde av 13 MSEK och Ynolens har under året vunnit en upphandling i Region Stockholm. Under året har även förlängningar av befintliga ramavtal tecknats såsom i Region Halland för sårbehandlingsmaterial.

Distributionsavtal har under året tecknats i Sydafrika, Saudiarabien och Japan.

Ett viktigt genombrott för försäljningen av Epiprotect® i Förenade Arabemiraten skedde under kvartal 4 2021 då bolaget erhöll ett fullt marknadsgodkännande för produkterna inom Epiprotect-serien. Något som underlättar försäljning och införsel av större volymer till landet.

Epiprotect® har även fått marknadsgodkännande i Kina under året.

### S2Clinic

Kliniken har under året fortsatt anpassat sig till den rådande pandemin. Verksamheten har under året gradvis övergått till ordinarie verksamhet.

## Forskning och utveckling

Systemet för undertryckssystemet ivaQ och förbanden i Epiprotect-serien har under året genomgått en uppdaterad CE-märkningsprocess under översyn av anmält organ. CE-märkningen har skett i enlighet med MDD. Anpassning till det nya regelverket (MDR) kommer att initieras under 2022 och beräknas vara klart under 2024.

## COVID-19

S2Medical har under 2021 likt 2020 genom tidigare upparbetade affärsrelationer kunnat tillgodose sjukvården med medicinskt förbrukningsmaterial avsett att motverka spridningen av COVID-19. Marknaden för medicinskt förbrukningsmaterial har under året blivit mer konkurrensutsatt än vid utbrottet av pandemin under 2020 vilket lett till att intäkterna från COVID-19 relaterad försäljning minskat. I takt med att COVID-19 utbrottets påverkan på verksamhetens ordinarie sårbehandlingsprodukter minskat så har fokus återigen skiftat mot kärnverksamheten. De försäljningsvägar och nya kontakter som etablerats under pandemin kan framgent även vara gynnsamma i marknadsföringen av bolagets sårbehandlingsprodukter.

## VÄSENTLIGA HÄNDELSER EFTER ÅRETS UTGÅNG

Den 16 februari mottog S2Medical AB (Publ) en bekräftelse från Saudiarabiska myndigheter att produkterna i den nya Epiprotectserien är registrerade och godkända för försäljning som klass IIb i landet. Kort därefter, per den 24 februari, genomfördes den första beställningen av Epiprotect® från den saudiarabiska distributören Arabian Trade House. Ordern markerar starten för den satsning som initieras i Saudiarabien under 2022.

Den 4 mars erhöll S2Medical AB (publ) sin största beställning hitintills för den svenska marknaden. Beställningen uppgick till ca 0,5MSEK och var ett avrop från den upphandling inom Region Femklövern som trädde i kraft den 1 mars 2022.

Den 15 mars beslutade S2Medical AB om en företrädesemission av units om cirka 30,1 MSEK som säkerställts upp till 70% genom teckningsförbindelser och garantiåtaganden. Företrädesemissionen sker genom utfärdande av uniträtter vilket kommer stärka S2Medicals finansiella situation och möjliggöra fortsatt fokus på försäljningstillväxt inom ordinarie sårbehandlingsportföljen samt fortsatt utveckling av produktportföljen.

## RESULTATUTVECKLING UNDER ÅRET

Omsättningen uppgick för helåret till 7,7 (25,6) MSEK. Förändringen är hänförlig till extraordinär försäljning av medicinskt förbrukningsmaterial avsett att motverka spridningen av COVID-19 under jämförelseåret. Försäljningen av ordinarie såråkningsprodukter uppgick till 4,6 (1,3) MSEK och visar en tillväxt med 261% jämfört med föregående år. COVID-19 pandemin har haft en negativ inverkan på elektiv sjukvård vilket påverkat försäljningen av ordinarie såråkningsprodukter under 2021 men efterfrågan har gradvis ökat under året.

Koncernens rörelseresultat för helåret uppgick till -19,8 (-15,1) MSEK. Resultatet för helåret påverkas jämfört med föregående år negativt av försäljningen av medicinskt förbrukningsmaterial som skedde i större utstäckning i samband med COVID-19 utbrottet under 2020. Fortsatta investeringar har skett inom sälj och marknadsföring samt produktutveckling i syfte att säkerställa ökade intäkter från ordinarie såråkningsprodukter på sikt, vilket har bidragit till ökade personalkostnader och övriga externa kostnader jämfört med föregående år. Medelantalet anställda har ökat till 17 (15) jämfört med föregående år, vilket har bidragit till ökade personalkostnader. Övriga externa kostnader har ökat till följd av ökade konsultarvoden och omkostnader kopplade till S2Medicals CE-märkningsprocess för ivaQ® och Epiprotect® som slutfördes under året, samt till följd av arbetet med ISO-certifiering av verksamheten i enlighet med ISO13485.

### Kassaflöden och finansiell ställning

Kassaflödet från den löpande verksamheten uppgick för 2021 till -19,7 (-13,0) MSEK. Kassaflödet från investeringsverksamheten uppgick till -3,0 (-2,0) MSEK. Kassaflödet från finansieringsverksamheten uppgick under året till +6,8 (+24,4) MSEK. Totala kassaflödet uppgick under 2021 till -15,8 (+9,4) miljoner SEK. Kassaflödet från den löpande verksamheten minskade jämfört med föregående år hänförligt till den försäljning av medicinskt förbrukningsmaterial som skedde i större utstäckning under 2020. Kassaflödet under jämförelseåret stärktes också genom den nyemission som genomfördes under Q4 2020.

Koncernens likvida medel uppgick per balansdagen till 9,5 MSEK jämfört med 25,3 MSEK vid årets ingång. Eget kapital uppgick till 14,7 MSEK, jämfört med 33,0 MSEK vid årets ingång. Soliditeten uppgick vid periodens slut till 49 procent.

## RISKER OCH OSÄKERHETSFAKTORER

S2Medical AB utsätts för olika typer av risker i sin verksamhet. Dessa kan generellt delas in i marknadsrelaterade risker, verksamhetsrelaterade risker samt finansiella risker.

### Marknadsrelaterade risker

Kundernas villighet att köpa varor och tjänster påverkas bland annat av det allmänna ekonomiska läget, viljan att pröva nya metoder samt deras förmåga att öka effektiviteten. Vidare kan det krävas myndighetsgodkännanden för att kunna sälja produkterna.

### Verksamhetsrelaterade risker

Misslyckanden i FoU-projekt till följd av utebliven effekt, felaktiga metodval eller antaganden, produktionsstörningar, förseningar i leveranser och lanseringar samt missbedömningar av efterfrågan och tillväxttakten, patentintrång samt ej beviljade patentansökningar. I Koncernen finns endast 17 personer anställda och om en eller flera av dessa lämnar S2Medical skulle det kunna ha en negativ inverkan på dess verksamhet, resultat och finansiella ställning. För att motverka detta utges bl.a. teckningsoptioner till de anställda. Dessutom arbetar bolaget med ett nätverk av uppdragstagare med verifierad kompetens i olika frågor.

### Finansiella risker

Koncernen har ett negativt operativt kassaflöde och kan komma att vara i behov av kapital för att kunna följa befintlig affärsplan. Koncernens finansiering sker långsiktigt och med respekt för aktieägarnas önskan att se en stadig värdetillväxt. Det kan inte tas för givet att Koncernen om behov uppstår kan anskaffa nödvändigt kapital. Om Koncernen av något skäl inte kan fortsätta att driva verksamheten kan det påverka S2Medicals möjligheter att realisera tillgångarnas redovisade värden, speciellt relaterat till balanserade utgifter för utvecklingsarbeten och patent, vilka är baserade på och beroende av förutsättningar för fortsatt drift. S2Medicals bedömning är att verksamheten kan anpassas och att den nuvarande finansiella situationen är tillräcklig för den kommande 12-månadersperioden. En investering i S2Medical är en risk, men också en möjlighet till god avkastning.

## AKTIEN OCH ÄGARE

Aktien är listad på Nasdaq First North Growth Market, Stockholm, sedan november 2018 och handel sker med kortnamn S2M. Vator Securities AB är bolagets Certified Adviser. Ytterligare information om aktien finns att tillgå på [www.s2m.se](http://www.s2m.se).

## FINANSIELL KALENDER

Delårsrapport Q1, 2022	2022-05-17
Årsstämma 2022	2022-06-01
Delårsrapport Q2, 2022	2022-08-23
Delårsrapport Q3, 2022	2022-11-05
Bokslutskommuniké 2022	2023-02-17

# AKTIEÄGARE OCH NYCKELTAL

## AKTIEÄGARE

Nedan listas de 10 största ägarna per 2021-12-31.

Namn	Antal A-aktier	Antal B aktier	Kapital %	Röster %
SivlerSkog Group AB	2 000 000	2 280 667	31,76	63,18
Arbona AB (publ)	625 000	910 784	10,20	16,58
BigState International Investment Ltd		1 335 400	8,87	3,09
Avanza Pension		742 390	4,93	1,72
Nordnet Pensionsförsäkring		291 632	1,94	0,68
Curenc Holding AB		266 666	1,77	0,62
Johan Grevelius		239 535	1,59	0,55
Thomas Håkansson		154 200	1,02	0,36
Fadi Barakat		118 730	0,79	0,27
Ludvig Strigéus		110 128	0,73	0,26
Övriga		5 476 951	36,39	12,68
<b>Totalt</b>	<b>3 125 000</b>	<b>11 927 083</b>	<b>100</b>	<b>100</b>

## FLERÅRSÖVERSIKT

Koncernen		2021	2020
Nettoomsättning	tkr	7 700	25 616
Resultat före skatt	tkr	-20 079	-15 135
Balansomslutning	tkr	29 676	41 464
Antal anställda	st	17	15
Soliditet	%	49	79
Avkastning på totalt kapital	%	neg	neg
Avkastning på eget kapital	%	neg	neg
Resultat/aktie	tkr	-1,33	-1,02

Nyckeltalsdefinitioner framgår under Redovisning- och värderingsprinciper, not 1

# AKTIEÄGARE OCH NYCKELTAL

Moderbolaget		2021	2020	2019	2018	2017
Nettoomsättning	tkr	7 700	25 616	3 098	1 496	844
Resultat före skatt	tkr	-19 851	-15 009	-18 436	-10 731	-5 377
Balansomslutning	tkr	29 561	41 243	30 711	49 080	11 172
Antal anställda	st	17	15	12	9	6
Soliditet	%	50	79	82	89	66
Avkastning på totalt kapital	%	neg	neg	neg	neg	neg
Avkastning på eget kapital	%	neg	neg	neg	neg	neg
Antal aktier vid periodens slut	st	15 052 083	14 785 417	11 295 000	11 295 000	3 750
Genomsnittligt antal aktier	st	14 829 861	11 731 302	11 295 000	5 649 375	3 438
Resultat/aktie	tkr	-1,32	-1,02	-1,63	0,95	-1 434

## FÖRÄNDRING AV EGET KAPITAL

Koncernen	Aktiekapital	Övrigt tillskjutet kapital	Balanserade vinstmedel ink. årets resultat	Summa Eget kapital
Belopp per 2021-01-01	866 062	81 782 491	-49 675 515	32 973 038
Nyemissioner	15 620	1 875 042	-	1 890 662
Emissionskostnader	-	-103 382	-	-103 382
Avsättning	-	-	-20 079 249	-20 079 249
<b>Belopp per 2021-12-31</b>	<b>881 682</b>	<b>83 554 151</b>	<b>-69 754 764</b>	<b>14 681 069</b>

Moderbolaget	Aktiekapital	Fond för utvecklingsutgifter	Övrigt tillskjutet kapital	Balanserade vinstmedel ink. årets resultat	Summa Eget kapital
Belopp per 2021-01-01	866 062	6 797 616	40 111 188	-15 009 039	32 765 827
Nyemissioner	15 620	-	1 875 042	-	1 890 662
Emissionskostnader	-	-	-103 382	-	-103 382
Avsättning	-	2 548 582	-2 548 582	-	0
Disp. Enligt beslut på årsstämma	-	-	-15 009 039	15 009 039	0
Årets resultat	-	-	-	-19 851 417	-19 851 417
<b>Belopp per 2021-12-31</b>	<b>881 682</b>	<b>9 346 198</b>	<b>24 325 227</b>	<b>-19 851 417</b>	<b>14 701 690</b>

Styrelsen och verkställande direktören föreslår, att

Överkursfond 24 325 227

Balanserade vinstmedel 0

Årets resultat -19 851 417

**4 473 810**

disponeras sålunda, att balanseras i ny räkning 4 473 810

**4 473 810**

# KONCERNENS RESULTATRÄKNING

## FÖR TIDEN 1/1–31/12

	Not	2021	2020
Nettoomsättning		7 699 786	25 615 611
Förändring av lagervaror under tillverkning och färdiga varor		541 202	728 841
Aktiverat arbete för egen räkning		2 933 924	1 916 205
Övriga rörelseintäkter		325 984	436 238
		<b>11 500 896</b>	<b>28 696 895</b>
<b>Rörelsens kostnader</b>			
Råvaror och förnödenheter		-4 077 922	-18 212 752
Övriga externa kostnader	3	-12 205 750	-11 234 269
Personalkostnader	4	-13 334 255	-11 829 217
Avskrivningar och nedskrivningar av materiella och immateriella anläggningstillgångar	5	-1 493 888	-1 306 077
Övriga rörelsekostnader		-224 924	-1 176 369
		<b>-31 336 739</b>	<b>-43 758 684</b>
<b>Rörelseresultat</b>		<b>-19 835 843</b>	<b>-15 061 789</b>
<b>Resultat från finansiella poster</b>			
Övriga ränteintäkter och liknande resultatposter		0	45
Räntekostnader och liknande resultatposter		-243 406	-73 046
		<b>-243 406</b>	<b>-73 001</b>
<b>Resultat före skatt</b>		-20 079 249	-15 134 790
Skatt på årets resultat		0	0
<b>Årets resultat</b>		<b>-20 079 249</b>	<b>-15 134 790</b>
Hänförligt till moderbolagets aktieägare		-20 079 249	-15 134 790

# KONCERNENS BALANSRÄKNING

PER DEN 31/12

TILLGÅNGAR	Not	2021	2020
<b>Anläggningstillgångar</b>			
<i><b>Immateriella anläggningstillgångar</b></i>			
Balanserade utgifter för utvecklingsarbeten	6	9 346 198	6 797 616
Patent	7	623 323	934 987
Goodwill	8	1 701 596	0
		<b>11 671 117</b>	<b>7 732 603</b>
<i><b>Materiella anläggningstillgångar</b></i>			
Maskiner och andra tekniska anläggningar	9	897 134	1 121 934
Inventarier	10	846 646	1 096 169
		<b>1 743 780</b>	<b>2 218 103</b>
<b>Summa anläggningstillgångar</b>		<b>13 414 897</b>	<b>9 950 706</b>
<b>Omsättningstillgångar</b>			
<i><b>Varulager m.m.</b></i>			
Råvaror och förnödenheter		2 337 824	1 275 920
Färdiga varor och handelsvaror		1 328 412	1 814 278
Förskott till leverantörer		957 260	1 438 847
		<b>4 623 496</b>	<b>4 529 045</b>
<i><b>Kortfristiga fordringar</b></i>			
Kundfordringar		753 311	559 895
Aktuella skattefordringar		0	0
Övriga fordringar		510 508	267 760
Förutbetalda kostnader och upplupna intäkter	12	895 317	836 393
		<b>2 159 136</b>	<b>1 664 048</b>
<b>Kassa och bank</b>	16	<b>9 478 952</b>	<b>25 320 214</b>
<b>Summa omsättningstillgångar</b>		<b>16 261 584</b>	<b>31 513 307</b>
<b>SUMMA TILLGÅNGAR</b>		<b>29 676 481</b>	<b>41 464 013</b>

# KONCERNENS BALANSRÄKNING FORTS.

PER DEN 31/12

Eget kapital och skulder	Not	2021	2020
<b>Eget kapital</b>	13		
Aktiekapital		881 682	866 062
Övrigt tillskjutet kapital		83 554 152	81 782 491
Annat eget kapital inklusive årets resultat		-69 754 765	-49 675 515
<b>Summa eget kapital</b>		<b>14 681 069</b>	<b>32 973 038</b>
<b>Långfristiga skulder</b>			
Skulder till kreditinstitut	14	0	207 693
<b>Summa långfristiga skulder</b>		<b>0</b>	<b>207 693</b>
<b>Kortfristiga skulder</b>			
Skulder till kreditinstitut	14	207 692	623 076
Förskott från kunder		113 938	129 960
Leverantörsskulder		988 188	3 606 298
Aktuella skatteskulder		73 118	36 147
Övriga skulder		10 654 624	830 865
Upplupna kostnader och förutbetalda intäkter	15	2 957 852	3 056 936
<b>Summa kortfristiga skulder</b>		<b>14 995 412</b>	<b>8 283 282</b>
<b>SUMMA EGET KAPITAL OCH SKULDER</b>		<b>29 676 481</b>	<b>41 464 013</b>

# KONCERNENS KASSAFLÖDESANALYS

FÖR TIDEN 1/1-31/12

	Not	2021	2020
<b>DEN LÖPANDE VERKSAMHETEN</b>			
Rörelseresultat		-19 835 843	-15 061 789
Avskrivningar	5	1 493 888	1 306 077
Erlagd ränta		-32 356	-73 001
Betald skatt		36 971	31 357
Justeringar för poster som inte ingår i kassaflödet		-18 467	0
<b>Kassaflöde från den löpande verksamheten före förändring av rörelsekapital</b>		<b>-18 355 807</b>	<b>-13 797 356</b>
<b>Kassaflöde från förändring av rörelsekapitalet</b>			
Förändring av varulager		-94 451	-2 134 666
Förändring av kortfristiga fordringar		-495 090	1 937 076
Förändring av kortfristiga skulder		-719 837	1 013 318
<b>Kassaflöde från den löpande verksamheten</b>		<b>-19 665 185</b>	<b>-12 981 628</b>
<b>INVESTERINGSVERKSAMHETEN</b>			
Förvärv av immateriella anläggningstillgångar	6, 7	-2 908 924	-1 916 205
Förvärv av materiella anläggningstillgångar	9, 10	-187 526	-62 196
Försäljning av materiella anläggningstillgångar	9, 10	72 500	0
<b>Kassaflöde från investeringsverksamheten</b>		<b>-3 023 950</b>	<b>-1 978 401</b>
<b>FINANSIERINGSVERKSAMHETEN</b>			
Upptagna lån		10 000 000	0
Amortering av lån		-623 077	-678 221
Teckningsoptioner		0	-15 368
Nyemission		0	26 178 128
Emissionskostnader		-2 529 050	-1 090 000
<b>Kassaflöde från finansieringsverksamheten</b>		<b>6 847 873</b>	<b>24 394 539</b>
<b>Årets kassaflöde</b>		<b>-15 841 262</b>	<b>9 434 510</b>
<b>Likvida medel vid årets början</b>		<b>25 320 214</b>	<b>15 885 704</b>
<b>Likvida medel vid årets slut</b>	16	<b>9 478 952</b>	<b>25 320 214</b>



# MODERBOLAGETS RESULTATRÄKNING

FÖR TIDEN 1/1-31/12

	Not	2021	2020
Nettoomsättning		7 699 786	25 615 612
Förändring av lagervaror under tillverkning och färdiga varor		541 202	728 841
Aktiverat arbete för egen räkning		2 933 924	1 916 205
Övriga rörelseintäkter		325 984	436 238
		<b>11 500 896</b>	<b>28 696 896</b>
<b>Rörelsens kostnader</b>			
Råvaror och förnödenheter		-4 077 922	-18 212 752
Övriga externa kostnader	3	-12 181 972	-11 123 507
Personalkostnader	4	-13 334 255	-11 829 217
Avskrivningar och nedskrivningar av materiella och immateriella anläggningstillgångar	5	-1 289 834	-1 291 089
Övriga rörelsekostnader		-224 924	-1 176 369
		<b>-31 108 907</b>	<b>-43 632 934</b>
<b>Rörelseresultat</b>		<b>-19 608 011</b>	<b>-14 936 038</b>
<b>Resultat från finansiella poster</b>			
Övriga ränteintäkter och liknande resultatposter		0	45
Räntekostnader och liknande resultatposter		-243 406	-73 046
		<b>-243 406</b>	<b>-73 001</b>
<b>Resultat före skatt</b>		<b>-19 851 417</b>	<b>-15 009 039</b>
Skatt på årets resultat			
<b>Årets resultat</b>		<b>-19 851 417</b>	<b>-15 009 039</b>

# MODERBOLAGETS BALANSRÄKNING

PER DEN 31/12

TILLGÅNGAR	Not	2021	2020
<b>Anläggningstillgångar</b>			
<b>Immateriella anläggningstillgångar</b>			
Balanserade utgifter för utvecklingsarbeten	6	9 346 198	6 797 616
Patent	7	623 323	934 987
		<b>9 969 521</b>	<b>7 732 603</b>
<b>Materiella anläggningstillgångar</b>			
Maskiner och andra tekniska anläggningar	9	897 134	1 121 934
Inventarier, verktyg och installationer	10	824 825	1 059 360
		<b>1 721 959</b>	<b>2 181 294</b>
<b>Finansiella anläggningstillgångar</b>			
Andelar i koncernföretag	11	1 915 663	1
		<b>1 915 663</b>	<b>1</b>
<b>Summa anläggningstillgångar</b>		<b>13 607 143</b>	<b>9 913 898</b>
<b>Omsättningstillgångar</b>			
<b>Varulager m.m.</b>			
Råvaror och förnödenheter		2 337 824	1 275 920
Färdiga varor och handelsvaror		1 328 412	1 814 278
Förskott till leverantörer		957 260	1 438 847
		<b>4 623 496</b>	<b>4 529 045</b>
<b>Kortfristiga fordringar</b>			
Kundfordringar		753 311	559 895
Fordringar hos koncernföretag		29 157	168 196
Aktuella skattefordringar		0	0
Övriga fordringar		358 788	91 801
Förutbetalda kostnader och upplupna intäkter	12	895 317	836 392
		<b>2 036 573</b>	<b>1 656 284</b>
<b>Kassa och bank</b>	16	<b>9 294 148</b>	<b>25 143 389</b>
<b>Summa omsättningstillgångar</b>		<b>15 954 217</b>	<b>31 328 718</b>
<b>SUMMA TILLGÅNGAR</b>		<b>29 561 360</b>	<b>41 242 616</b>

# MODERBOLAGETS BALANSRÄKNING

## FORTS.

PER DEN 31/12

Eget kapital och skulder	Not	2021	2020
<b>Eget kapital</b>	13		
<b>Bundet eget kapital</b>			
Aktiekapital		881 682	866 062
Fond för utvecklingsutgifter		9 346 198	6 797 616
		<b>10 227 880</b>	<b>7 663 678</b>
<b>Fritt eget kapital</b>			
Överkursfond		83 611 895	81 840 235
Balanserad vinst eller förlust		-59 286 670	-41 729 048
Årets resultat		-19 851 417	-15 009 039
		<b>4 473 810</b>	<b>25 102 149</b>
<b>Summa eget kapital</b>		<b>14 701 690</b>	<b>32 765 827</b>
<b>Långfristiga skulder</b>			
Skulder till kreditinstitut	14	0	207 693
<b>Summa långfristiga skulder</b>		<b>0</b>	<b>207 693</b>
<b>Kortfristiga skulder</b>			
Skulder till kreditinstitut	14	207 692	623 076
Förskott från kunder		113 938	129 960
Leverantörsskulder		966 991	3 596 253
Skulder till koncernföretag		0	0
Aktuella skatteskulder		73 118	36 147
Övriga skulder		10 550 079	725 494
Upplupna kostnader och förutbetalda intäkter	15	2 947 852	3 158 166
<b>Summa kortfristiga skulder</b>		<b>14 859 670</b>	<b>8 269 096</b>
<b>SUMMA EGET KAPITAL OCH SKULDER</b>		<b>29 561 360</b>	<b>41 242 616</b>

# MODERBOLAGETS KASSAFLÖDESANALYS

FÖR TIDEN 1/1-31/12

	Not	2021	2020
<b>DEN LÖPANDE VERKSAMHETEN</b>			
Rörelseresultat		-19 608 011	-14 936 038
Avskrivningar	5	1 289 834	1 291 089
Erlagd ränta		-32 356	-73 001
Betald skatt		36 971	31 357
Justeringar för poster som inte ingår i kassaflödet		-18 467	0
<b>Kassaflöde från den löpande verksamheten före förändring av rörelsekapital</b>		<b>-18 332 029</b>	<b>-13 686 593</b>
<b>Kassaflöde från förändring av rörelsekapitalet</b>			
Förändring av varulager		-94 451	-2 134 666
Förändring av kortfristiga fordringar		-380 288	1 972 964
Förändring av kortfristiga skulder		-841 395	1 099 135
<b>Kassaflöde från den löpande verksamheten</b>		<b>-19 648 163</b>	<b>-12 749 160</b>
<b>INVESTERINGSVERKSAMHETEN</b>			
Förvärv av immateriella anläggningstillgångar	6, 7	-2 933 924	-1 916 205
Förvärv av materiella anläggningstillgångar	9, 10	-187 526	-62 196
Försäljning av materiella anläggningstillgångar	9, 10	72 500	0
<b>Kassaflöde från investeringsverksamheten</b>		<b>-3 048 950</b>	<b>-1 978 401</b>
<b>FINANSIERINGSVERKSAMHETEN</b>			
Upptagna lån		10 000 000	0
Amortering av lån		-623 077	-678 221
Nyemission		0	26 178 128
Emissionskostnader		-2 529 050	-1 090 000
<b>Kassaflöde från finansieringsverksamheten</b>		<b>6 847 873</b>	<b>24 409 907</b>
<b>Årets kassaflöde</b>		<b>-15 849 240</b>	<b>9 682 346</b>
<b>Likvida medel vid årets början</b>		<b>25 143 389</b>	<b>15 461 043</b>
<b>Likvida medel vid årets slut</b>	<b>16</b>	<b>9 294 148</b>	<b>25 143 389</b>

# TILLÄGGSUPPLYSNINGAR

## NOT 1. REDOVISNINGSPRINCIPER

S2Medical ABs (Publ) årsredovisning och koncernredovisning är upprättad enligt årsredovisningslagen och Bokföringsnämndens allmänna råd BFNAR 2012:1 Årsredovisning och koncernredovisning (K3). Tillämpade redovisnings- och värderingsprinciper överensstämmer med föregående år.

### Koncernredovisning

Företag där S2Medical AB (Publ) direkt eller indirekt innehar mer än 50% av rösterna eller på annat sätt har ett bestämmande inflytande klassificeras som dotterföretag och konsolideras i koncernredovisningen. Uppgifter om koncernföretag finns i not 11. Dotterföretagen inkluderas i koncernredovisningen från och med den dag då det bestämmande inflytandet överförs till koncernen.

Koncernens bokslut är upprättat enligt förvärvsmetoden. Förvärvstidpunkten är den tidpunkt då det bestämmande inflytandet erhålls. Identifierbara tillgångar och skulder värderas inledningsvis till verkliga värden vid förvärvstidpunkten. Mellanhavanden mellan koncernföretag elimineras i sin helhet.

### Omräkning av utländsk valuta

Fordringar och skulder i utländsk valuta har värderats till balansdagens kurs. Kursvinster och kursförluster på rörelsefordringar och rörelseskulder redovisas i rörelseresultatet medan kursvinster och kursförluster på finansiella fordringar och skulder redovisas som finansiella poster.

### Intäkter

Intäkter avseende varuförsäljning redovisas enligt kapitel 23, när företaget har överfört väsentliga risker och fördelar som är förknippade med varorna på köparen. Inkomster från statliga bidrag redovisas enligt kapitel 24.

### Inkomstskatter

Redovisade inkomstskatter innefattar skatt som skall betalas eller erhållas avseende aktuellt år, justeringar avseende tidigare års aktuella skatt och förändring i uppskjuten skatt. Eftersom bolagen inom koncernen går med förlust finns vare sig aktuell eller uppskjuten skatt.

### Materiella anläggningstillgångar

Materiella anläggningstillgångar redovisas till anskaffningsvärde minskat med ackumulerade avskrivningar och eventuella nedskrivningar. De materiella anläggningstillgångarna skrivs av linjärt över tillgångarnas

bedömda nyttjandeperiod. Nyttjandeperioden omprövas per varje balansdag. Följande avskrivningstider tillämpas:

Maskiner och andra tekniska anläggningar	5-10 år
Inventarier, verktyg och installationer	5-10 år

### Immateriella anläggningstillgångar

Immateriella tillgångar redovisas till anskaffningsvärde med avdrag för ackumulerade avskrivningar och eventuella nedskrivningar. Tillgångarna skrivs av linjärt över tillgångarnas bedömda nyttjandeperiod. Nyttjandeperioden omprövas per varje balansdag. Följande avskrivningstider tillämpas:

Patent	5 år
Balanserade utgifter för utvecklingsarbeten	5 år
Goodwill	5 år

### Aktivering av internt upparbetade immateriella anläggningstillgångar

Aktiveringsmodellen tillämpas för internt upparbetade immateriella anläggningstillgångar. Det innebär att utgifter som uppkommit under utvecklingsfasen aktiveras när samtliga förutsättningar i enlighet med BFNAR 2012:1 kap 18.12 är uppfyllda.

### Goodwill

Goodwill är den skillnad som uppkommer om anskaffningsvärdet för den förvärvade enheten är högre än värdet på den förvärvade enhetens nettotillgångar. Vid förvärvstidpunkten redovisas den uppkomna goodwillen som en tillgång i balansräkningen. Koncernens Goodwill som uppstod i samband med förvärvet av Curenc AB skrivs av linjärt under nyttjandeperioden och genomgår en nedskrivningsprövning minst en gång per år.

### Pensioner

I Koncernen finns det i dagsläget endast avgiftsbestämda pensionsplaner. Bolagets resultat belastas i takt med att de anställdas pensionsberättigande tjänster utförts.

### Leasingavtal

Alla leasingavtal, operationella som finansiella, redovisas som operationella leasingavtal. Leasingavgifterna, inklusive eventuellt första förhöjd hyra, redovisas som en kostnad linjärt över leasingperioden.

### Varulager

Varulager är värderat enligt lägsta värdets princip till det lägsta av anskaffningsvärdet och återanskaffningsvärdet enligt först-in först-ut metoden.

## Finansiella instrument

Finansiella anläggningstillgångar har värderats till det lägsta av anskaffningsvärdet och återanskaffningsvärdet enligt 11:e och 27:e kapitlet.

## Nyckeltalsdefinitioner

Soliditeten beräknas genom att det egna kapitalet tillsammans med 79,4% av bolagets obeskattade reserver ställs i förhållande till balansomslutningen.

Avkastning på totalt kapital beräknas genom att resultatet före avdrag för räntekostnader ställs i förhållande till balansomslutningen.

Avkastning på eget kapital beräknas genom att resultatet efter finansiella poster ställs i förhållande till eget kapital och obeskattade reserver (med avdrag för uppskjuten skatt).

## Kassaflödesanalys

Kassaflödesanalysen har upprättats enligt den indirekta metoden.

## NOT 2. UPPSKATTNINGAR OCH BEDÖMNINGAR

Bolaget har 2016–2021 bedömt att utveckling av produkter skall aktiveras då det ekonomiska värdet motiveras av framtida intäkter. I samband med förvärvet av Curenc AB år 2021 så uppstod koncernmässig Goodwill vilken nedskrivningsprövas årligen. Aktiveringen av Goodwill i samband med förvärvet motiveras av de framtida intäkter som rättigheterna till AMP-teknologin förväntas inbringa till bolaget. I övrigt har S2Medical AB (publ) inga väsentliga uppskattnings- och bedömningsposter som väsentligt påverkar Koncernens räkenskaper.

## NOT 3. LEASING

Koncernen	2021	2020
<b>Framtida minimileasingavtal</b>	<b>2 593 821</b>	<b>2 708 788</b>
Förfaller inom 1 år	1 492 503	1 408 777
Senare än 1 år	1 101 318	1 300 011
Senare än 5 år	0	0
<b>Årets kostnadsförda leasingavgifter</b>	<b>1 777 137</b>	<b>1 455 833</b>

Koncernens leasingavtal avser personbilar, lokaler och mindre inventarier.

Moderbolaget	2021	2020
<b>Framtida minimileasingavtal</b>	<b>2 593 821</b>	<b>2 708 788</b>
Förfaller inom 1 år	1 492 503	1 408 777
Senare än 1 år	1 101 318	1 300 011
Senare än 5 år	0	0
<b>Årets kostnadsförda leasingavgifter</b>	<b>1 777 137</b>	<b>1 455 833</b>

Moderbolagets leasingavtal avser personbilar, lokaler och mindre inventarier.

## NOT 4. MEDELTALET ANSTÄLLDA OCH KOSTNADEN FÖR DESSA

Koncernen	2021	2020
<b>Antal anställda</b>	<b>17</b>	<b>15</b>
Varav kvinnor	5	6
<b>Ledande befattningshavare</b>	<b>7</b>	<b>7</b>
Varav kvinnor	1	0
<b>Styrelse &amp; VD</b>		
Lönekostnad	1 880 006	1 839 267
Arvoden	308 819	241 500
Pensionskostnader	0	0
<b>Totalt styrelse &amp; VD</b>	<b>2 188 825</b>	<b>2 080 767</b>
Lönekostnad	7 838 700	7 281 512
Pensionskostnader	239 794	180 974
<b>Totalt övriga</b>	<b>8 078 494</b>	<b>7 462 459</b>
<b>Övriga sociala kostnader, samtliga</b>	<b>2 367 056</b>	<b>1 835 491</b>

Till styrelsen och ordföranden utgår arvode enligt bolagstämans beslut. Verkställande direktör och vice verkställande direktör har erhållit löner om sammanlagt 1 880 tkr. Därutöver har VD tillgång till en tjänstebil.

Moderbolaget	2021	2020
<b>Antal anställda</b>	<b>17</b>	<b>15</b>
Varav kvinnor	5	6
<b>Ledande befattningshavare</b>	<b>7</b>	<b>7</b>
Varav kvinnor	1	0
<b>Styrelse &amp; VD</b>		
Lönekostnad	1 880 006	1 839 267
Arvoden	308 819	241 500
Pensionskostnader	0	0
<b>Totalt styrelse &amp; VD</b>	<b>2 188 825</b>	<b>2 080 767</b>
Lönekostnad	7 838 700	7 281 512
Pensionskostnader	239 794	180 974
<b>Totalt övriga</b>	<b>8 078 494</b>	<b>7 462 459</b>
<b>Övriga sociala kostnader, samtliga</b>	<b>2 367 056</b>	<b>1 835 491</b>

All personal anställd inom Koncernen är anställda genom moderbolaget S2Medical AB (Publ).

## NOT 5. AVSKRIVNINGAR OCH NEDSKRIVNINGAR

Koncernen	2021	2020
Goodwill	189 066	0
Utvecklingsarbeten	385 342	383 738
Patent	311 664	311 664
Maskiner och inventarier	607 816	610 675
<b>Avskrivningar enligt plan</b>	<b>1 493 888</b>	<b>1 306 077</b>
Nedskrivningar	-	-
Återförda nedskrivningar	-	-

Moderbolaget	2021	2020
Utvecklingsarbeten	385 342	383 738
Patent	311 664	311 664
Maskiner och inventarier	592 828	595 687
<b>Avskrivningar enligt plan</b>	<b>1 289 834</b>	<b>1 291 089</b>
Nedskrivningar	-	-
Återförda nedskrivningar	-	-

## NOT 6. BALANSERADE UTGIFTER FÖR UTVECKLINGARBETEN

Koncernen	2021	2020
Ingående anskaffningsvärde	8 332 568	6 416 363
Inköp	2 933 924	1 916 205
Försäljningar/utrangeringar	0	0
<b>Utgående ack anskaffningsvärden</b>	<b>11 266 492</b>	<b>8 332 568</b>
Ingående avskrivningar	-1 534 952	-1 151 214
Försäljningar/utrangeringar	0	0
Årets avskrivningar	-385 342	-383 738
<b>Utgående ack avskrivningar</b>	<b>-1 920 294</b>	<b>-1 534 952</b>
<b>Bokfört värde</b>	<b>9 346 198</b>	<b>6 797 616</b>

Moderbolaget	2021	2020
Ingående anskaffningsvärde	8 332 568	6 416 363
Inköp	2 933 924	1 916 205
Försäljningar/utrangeringar	0	0
<b>Utgående ack anskaffningsvärden</b>	<b>11 266 492</b>	<b>8 332 568</b>
Ingående avskrivningar	-1 534 952	-1 151 214
Försäljningar/utrangeringar	0	0
Årets avskrivningar	-385 342	-383 738
<b>Utgående ack avskrivningar</b>	<b>-1 920 294</b>	<b>-1 534 952</b>
<b>Bokfört värde</b>	<b>9 346 198</b>	<b>6 797 616</b>

## NOT 7. PATENT

Koncernen	2021	2020
Ingående anskaffningsvärde	1 558 315	1 558 315
Inköp	0	0
Försäljningar/utrangeringar	0	0
<b>Utgående ack anskaffningsvärden</b>	<b>1 558 315</b>	<b>1 558 315</b>
Ingående avskrivningar	-623 328	-311 664
Försäljningar/utrangeringar	0	0
Årets avskrivningar	-311 664	-311 664
<b>Utgående ack avskrivningar</b>	<b>-934 992</b>	<b>-623 328</b>
<b>Bokfört värde</b>	<b>623 323</b>	<b>934 987</b>

Moderbolaget	2021	2020
Ingående anskaffningsvärde	1 558 315	1 558 315
Inköp	0	0
Försäljningar/utrangeringar	0	0
<b>Utgående ack anskaffningsvärden</b>	<b>1 558 315</b>	<b>1 558 315</b>
Ingående avskrivningar	-623 328	-311 664
Försäljningar/utrangeringar	0	0
Årets avskrivningar	-311 664	-311 664
<b>Utgående ack avskrivningar</b>	<b>-934 992</b>	<b>-623 328</b>
<b>Bokfört värde</b>	<b>623 323</b>	<b>934 987</b>

## NOT 8. GOODWILL

Koncernen	2021	2020
Ingående anskaffningsvärde	0	0
Inköp	1 890 662	0
Försäljningar/utrangeringar	0	0
<b>Utgående ack anskaffningsvärden</b>	<b>1 890 662</b>	<b>0</b>
Ingående avskrivningar	0	0
Försäljningar/utrangeringar	0	0
Årets avskrivningar	-189 066	0
<b>Utgående ack avskrivningar</b>	<b>-189 066</b>	<b>0</b>
<b>Bokfört värde</b>	<b>1 701 596</b>	<b>0</b>

## NOT 9. MASKINER OCH ANDRA ANLÄGGNINGSTILLGÅNGAR

Koncernen	2021	2020
Ingående anskaffningsvärde	2 350 687	2 350 687
Inköp	88 040	0
Försäljningar/utrangeringar	0	0
<b>Utgående ack anskaffningsvärden</b>	<b>2 438 727</b>	<b>2 350 687</b>
Ingående avskrivningar	-1 228 753	-921 895
Försäljningar/utrangeringar	0	0
Årets avskrivningar	-312 840	-306 858
<b>Utgående ack avskrivningar</b>	<b>-1 541 593</b>	<b>-1 228 753</b>
<b>Bokfört värde</b>	<b>897 134</b>	<b>1 121 934</b>

Moderbolaget	2021	2020
Ingående anskaffningsvärde	2 350 687	2 350 687
Inköp	88 040	0
Försäljningar/utrangeringar	0	0
<b>Utgående ack anskaffningsvärden</b>	<b>2 438 727</b>	<b>2 350 687</b>
Ingående avskrivningar	-1 228 753	-921 895
Försäljningar/utrangeringar	0	0
Årets avskrivningar	-312 840	-306 858
<b>Utgående ack avskrivningar</b>	<b>-1 541 593</b>	<b>-1 228 753</b>
<b>Bokfört värde</b>	<b>897 134</b>	<b>1 121 934</b>

## NOT 10. INVENTARIER

Koncernen	2021	2020
Ingående anskaffningsvärde	2 103 766	2 041 570
Inköp	99 486	62 196
Försäljningar/utrangeringar	-95 000	0
<b>Utgående ack anskaffningsvärden</b>	<b>2 108 252</b>	<b>2 103 766</b>
Ingående avskrivningar	-1 007 597	-703 780
Försäljningar/utrangeringar	40 967	0
Årets avskrivningar	-294 976	-303 817
<b>Utgående ack avskrivningar</b>	<b>-1 261 606</b>	<b>-1 007 597</b>
<b>Bokfört värde</b>	<b>846 646</b>	<b>1 096 169</b>

Moderbolaget	2021	2020
Ingående anskaffningsvärde	2 028 825	1 966 629
Inköp	99 486	62 196
Försäljningar/utrangeringar	-95 000	0
<b>Utgående ack anskaffningsvärden</b>	<b>2 033 311</b>	<b>2 028 825</b>
Ingående avskrivningar	-969 465	-680 636
Försäljningar/utrangeringar	40 967	0
Årets avskrivningar	-279 988	-288 829
<b>Utgående ack avskrivningar</b>	<b>-1 208 486</b>	<b>-969 465</b>
<b>Bokfört värde</b>	<b>824 825</b>	<b>1 059 360</b>



## NOT 11. ANDELAR I KONCERNFÖRETAG

Bolag	Antal aktier	Andel av aktiekap.	Bokf. värde
Instagraft AB 559049-5817 Linköping, Sverige	1000	100%	1 kr
Curenc AB 559273-5137 Linköping, Sverige	250	100%	1 915 662
<b>Redovisat värde</b>			<b>1 915 663</b>

## NOT 12. FÖRUTBETALDA KOSTNADER OCH UPPLUPNA INTÄKTER

Koncernen	2021	2020
Förutbetalda hyror	637 181	655 747
Förutbetalda leasingavgifter	76 674	100 438
Övriga förutbetalda kostnader och upplupna intäkter	181 463	80 208
<b>Bokfört värde</b>	<b>895 317</b>	<b>836 393</b>

Moderbolaget	2021	2020
Förutbetalda hyror	637 181	655 747
Förutbetalda leasingavgifter	76 674	100 438
Övriga förutbetalda kostnader och upplupna intäkter	181 463	80 208
<b>Bokfört värde</b>	<b>895 317</b>	<b>836 393</b>

## NOT 13. AKTIEKAPITALET UTVECKLING

I tabellen nedan framgår förändringarna i S2Medical ABs aktiekapital sedan Bolaget bildades 2013 och fram till balansdagen. Årets förändringar specificeras i rapport över förändringar i eget kapital.

År	Transaktion	Förändring i antal aktier	Förändring i aktiekapital (SEK)	Totalt antal aktier	Totalt aktiekapital (SEK)	Kvotvärde (SEK)
2013	Nybildning	1 000	50 000	1 000	50 000	50
2015	Nyemission	20	1 000	1 020	51 000	50
2016	Nyemission	1 480	74 000	2 500	125 000	50
2016	Nyemission	625	31 250	3 125	156 250	50
2017	Nyemission	625	31 250	3 750	187 500	50
2018	Nyemission	518	25 900	4 268	213 400	50
2018	Fondemission	0	286 600	4 268	500 000	117
2018	Split	8 531 732	0	8 536 000	500 000	0,06
2018	Nyemission	2 759 000	161 610	11 295 000	661 610	0,06
2020	Nyemission	3 490 417	204 452	14 785 417	866 062	0,06
2021	Nyemission	266 666	15 620	15 052 083	881 682	0,06

## NOT 14. LÅNGFRISTIGA SKULDER

Koncernen	2021	2020
Förfaller inom 1 år	207 692	623 076
Senare än 1 år	0	207 693
Senare än 5 år	0	0
<b>Långfristiga skulder</b>	<b>207 692</b>	<b>830 769</b>

Moderbolaget	2021	2020
Förfaller inom 1 år	207 692	623 076
Senare än 1 år	0	207 693
Senare än 5 år	0	0
<b>Långfristiga skulder</b>	<b>207 692</b>	<b>830 769</b>

## NOT 15. UPPLUPNA KOSTNADER OCH FÖRUTBETALDA INTÄKTER

Koncernen	2021	2020
Upplupna löner	1 483 286	1 855 255
Upplupna sociala kostnader	466 047	582 921
Upplupen löneskatt	211 050	0
Övriga interimsskulder	797 469	618 760
<b>Bokfört värde</b>	<b>2 957 852</b>	<b>3 056 936</b>

Moderbolaget	2021	2020
Upplupna löner	1 483 286	1 855 255
Upplupna sociala kostnader	466 047	582 921
Upplupen löneskatt	211 050	0
Övriga interimsskulder	787 469	719 990
<b>Bokfört värde</b>	<b>2 947 852</b>	<b>3 158 166</b>

## NOT 16. KASSA OCH BANK

Koncernen	2021	2020
Banktillgodohavanden	9 478 952	25 320 214
<b>Bokfört värde</b>	<b>9 478 952</b>	<b>25 320 214</b>

Moderbolaget	2021	2020
Banktillgodohavanden	9 294 148	25 143 389
<b>Bokfört värde</b>	<b>9 294 148</b>	<b>25 143 389</b>

# Linköping 2022-04-26

**Petter Sivlér**

Verkställande direktör

**Fredrik Skog**

Styrelseledamot

**Miles Wright**

Styrelseledamot

**Chadi Asaad**

Styrelseledamot

**Patrick Sheehan**

Styrelseledamot

**Mårten Skog**

Styrelseledamot

**Min revisionsberättelse har lämnats 2022-04-26**

**Carl-Johan Sandberg**

Auktoriserad revisor

